



नेपाल सरकार  
सञ्चार तथा सूचना प्रविधि मन्त्रालय  
हुलाक सेवा विभाग

# गोश्वारा हुलाक कार्यालय

(अनुगमन तथा मुल्याङ्कन शाखा)  
डिल्लीबजार, काठमाण्डौ

संक्षिप्त चिनारी एवम् आ.व. २०७९/८० को  
वार्षिक प्रगति

## परिचय खण्डः

### १. पृष्ठभूमि

सञ्चारको इतिहासमा चिठीपत्रहरू एक स्थानबाट अर्को स्थानसम्म पुऱ्याउने प्रचलन प्राचीन समयबाटै प्रारम्भ भएकोले नेपालमा संस्थागत रूपमा विकास वि.सं. १९३५ मा नेपाल हुलाक घरको स्थापना पछि मात्र भएको हो । नेपालमा चिठीपत्रको आसार-पसार वाट सुरु भएको हुलाक सेवाको कार्यक्षेत्र क्रमिक रूपमा विकास हुँदै पुगिन्दा, अन्तरिक, बचत डाँक, द्रुत डाँक सेवा लगायत अन्य व्यवसायिक सेवाहरू समेत उपलब्ध गराउँदै आएको छ । पछिल्ला वर्षहरूमा हुलाकको मुख्य र आधारभूत सेवाको रूपमा रहेको चिठीपत्र सेवालाई सूचना र प्रविधिमा आएको परिवर्तनले कालोपत्रे प्रभावित पार्दै लागेको छ । ईमेल, इन्टरनेटको प्रयोगसँगै चिठीपत्रको कार्यलाई क्षणभरमै गर्न सकिने हुँदा हुलाक सेवाको परम्परागत कार्य क्षेत्रमा संकुचन आएको छ ।

हुलाक सेवालाई गतिशिल र व्यवसायिकतातर्फ उन्मुख तथा विद्यपरिवेश सँग समायानुकूल गराउन थप सोचबस्ती गर्नु अत्यावश्यक महशुस भई वि.सं. २०१३ साल असोज २६ गते विश्व हुलाक संघको सदस्यता लिए सँगै वि.सं. २०१६ सालबाट वैदेशिक डाँक आदान-प्रदान हुन चाल्यो, यससँगै हुलाक सेवाले चिठीपत्र, डकुमेन्ट र वस्तुको साथै इलेक्ट्रोनिक माध्यमबाट आन्तरिक द्रुत डाँक सेवा वि.सं. २०४६ मा र अन्तर्राष्ट्रिय द्रुत डाँक सेवा (EMS) वि.सं. २०५२ सालमा सुरु गर्यो । जसले हुलाक सेवाको कार्यक्षेत्र तथा भूमिकालाई थप बृहत बनाई यसको अस्तित्वको शंकालाई दूर गर्दै नित्य नयाँ महत्त्वपूर्ण भूमिका खेल्नो ।

हुलाक सम्बन्धि प्रचलित कानून र अन्तर्राष्ट्रिय सन्धी सम्झौता अनुरूप निर्दिष्ट हुलाक सेवाहरूलाई नागरिकको सुविधाका लागि पुऱ्याउन नेपाल सरकार सञ्चार तथा सूचना प्रविधि मन्त्रालय अन्तर्गत हुलाक सेवा विभाग, हुलाक सेवा विभागका, गोश्वारा हुलाक कार्यालय, जिल्ला हुलाक कार्यालय, इलाका हुलाक कार्यालय लगायतका कार्यालयहरूको माध्यमबाट चिठीपत्रको कारोबार घटिरहेको सन्दर्भमा हुलाक सेवाप्रति सरकारको कम प्राथमिकता तथा हुलाक सेवाको कार्यक्षेत्र अत्यन्तै कर्मचारीहरूमा समेत उत्प्रेरणा तथा प्रोत्साहनमुलक कार्य गर्न नसक्दा अन्यत्र सरुवा भई जाने

र अन्यत्रबाट हुलाक सेवामा आउन नचाहने प्रवृत्तिको हाबी हुँदै गएको अवस्थाले अन्य समग्र हुलाक सेवाको सुदृढिकरण गर्न तथा विश्व हुलाक संघका न्युनतम मापदण्ड समेत पूरा गर्न नसक्ने विद्यमान अवस्था झेलनुपरेको छ ।

गोश्वारा हुलाक कार्यालयले हाल विश्वका २१५ भन्दा बढी देशसँग हुलाक वस्तु आदान-प्रदान गरिरहेको छ जुन नेपालको एक मात्र IMPC को रूपमा समेत रहको छ । राजपत्रांकित द्वितीय श्रेणीको प्रमुख हुलाक अधिकृतको नेतृत्वमा रहेको यो कार्यालयले विश्व हुलाक संघले पारित गरेका ऐन, नियम तथा नेपाल सरकारद्वारा पारित ऐन, नियम, नीति, निर्देशन बमोजिम आन्तरिक तथा वैदेशिक डाँक सञ्चालनका साथै जनतालाई विभिन्न सेवाहरू प्रदान गर्दै आइरहेकोमा कोभिड-१९ को आगमन सँगै गोश्वारा हुलाक कार्यालयबाट हुने वैदेशिक हुलाक वस्तुको निकासी कार्य बढ्दो बढ्दै गएको हुलाकको राजस्व आम्दानीमा केही सङ्कुचन आएको अवस्था छ । हुलाक सेवाको समायानुकूल पुनर्संरचना गरी नविनतम प्रविधिमा आधारित व्यवसायिकता तर्फ उन्मुख अन्तर्राष्ट्रियस्तरको हुलाक सेवा प्रदान गर्न सकेमा समग्र राज्यको आर्थिक विकासमा हुलाक सेवाको पनि महत्त्वपूर्ण योगदान रहनेमा दुईमत रहदैन ।

## २. कार्यालयको स्वरूप र प्रकृति

गोश्वारा हुलाक कार्यालयले साविकमा सुन्धाराबाट आफ्नो सेवा दिइरहेकोमा हाल डिल्लीबजारमा रहेको आफ्नै भवनबाट हुलाक सम्बन्धी सेवा दिइरहेको छ । हुलाक वस्तुहरूलाई तोकिएको ठेगानामा उपलब्ध गराउन गोश्वारा हुलाक कार्यालय मातहतका १९ वटा इलाका हुलाक कार्यालय र ५३ वटा अतिरिक्त हुलाक कार्यालय मार्फत काठमाडौं जिल्लामा सेवा दिइरहेका छन् भने अन्तर्राष्ट्रिय हुलाक वस्तु आयात गर्दा भन्सार महशुल लाग्ने सामानको भन्सार चेकजाँच गर्नको लागि त्रिभुवन अन्तर्राष्ट्रिय भन्सार कार्यालयको शाखा कार्यालय गोश्वारा हुलाक कार्यालयमै सञ्चालन गरिएको छ । जसमार्फत भन्सार कार्यालय नभएका जिल्लाहरूमा वैदेशिक हुलाक वस्तुहरू पठाउँदा समेत कार्यालयबाट चेकजाँच गरि पठाउने गरिन्छ ।

## ३. कार्यालयको दरबन्दी संरचना

### क. दरबन्दी तैरीज



*(Handwritten signature)*

क्र.स.	पद	श्रेणी/तह	सेवा	समूह/ उपसमूह	मौजूदा दरवन्दी	स्थायी पदपुर्ति	रिक्त	करारमा कार्यरत	करारमा कार्यरत पश्चात रिक्त पद संख्या	कैफियत
१	उपसचिव	रा.प. द्वितिय	प्रशासन	सा.प्र.	१	१	०	०		
२	शाखा अधिकृत	रा.प.तृतीय	प्रशासन	सा.प्र.	९	५	४	०		
३	लेखा अधिकृत	रा.प.तृतीय	प्रशासन	लेखा	१	१	०	०		
४	कम.इन्जिन.	रा.प.तृतीय	विविध		१	०	१	१		१ लो.से आ.माग २०७८
५	ना.सु.	रा.प. अनं. प्रथम	प्रशासन	सा.प्र.	२८	२५	३	०		२ लो.से आ.माग २०७९
६	लेखापाल	रा.प. अनं. प्रथम	प्रशासन	लेखा	१	१	०	०		
७	खरिदार	रा.प. अनं. द्वितिय	प्रशासन	सा.प्र.	१०५	८९	१६	०		२ लो.से आ.माग २०७८ ९ लो.से आ.माग २०७९
८	सह लेखापाल	रा.प. अनं. द्वितिय	प्रशासन	लेखा	१	१	०	०		
९	सिनियर जिस्ती	रा.प. अनं. द्वितिय	मे.इं.		१	०	१	०		
१०	इलेक्ट्रिसियन	रा.प. अनं. द्वितिय	इंले.	इंले.	१	०	१	१		१ लो.से आ.माग २०७८
११	ह.स.चा.	श्रेणीविहिन	इन्जिन.		८	१	७	५	२	
१२	ह.स.चा.	श्रेणीविहिन	इन्जिन.		३	०	३	२	१	
१३	गाडि मिस्त्री				१	०	१	०	१	
१४	हल्कारा	रा.प. अनं. पाचौ	प्रशासन	सा.प्र.	१३४	३६	९८	७०	२८	८६ लो.से आ.माग २०७८
१५	हुलाकी	रा.प. अनं. पाचौ	प्रशासन	सा.प्र.	२०	११	९	०	९	८ लो.से आ.माग २०७८
१६	का.स.	रा.प. अनं. पाचौ	प्रशासन	सा.प्र.	४०	७	३३	१७	१६	
१७	स्विपर	श्रेणीविहिन	प्रशासन	सा.प्र.	५	०	५	५	०	
१८	सेक्युरिटी गार्ड				०	०	०	४	०	
१९	सह चालक				०	०	०	१	०	
जम्मा					३६०	१७८	१८२	१०६	५७	

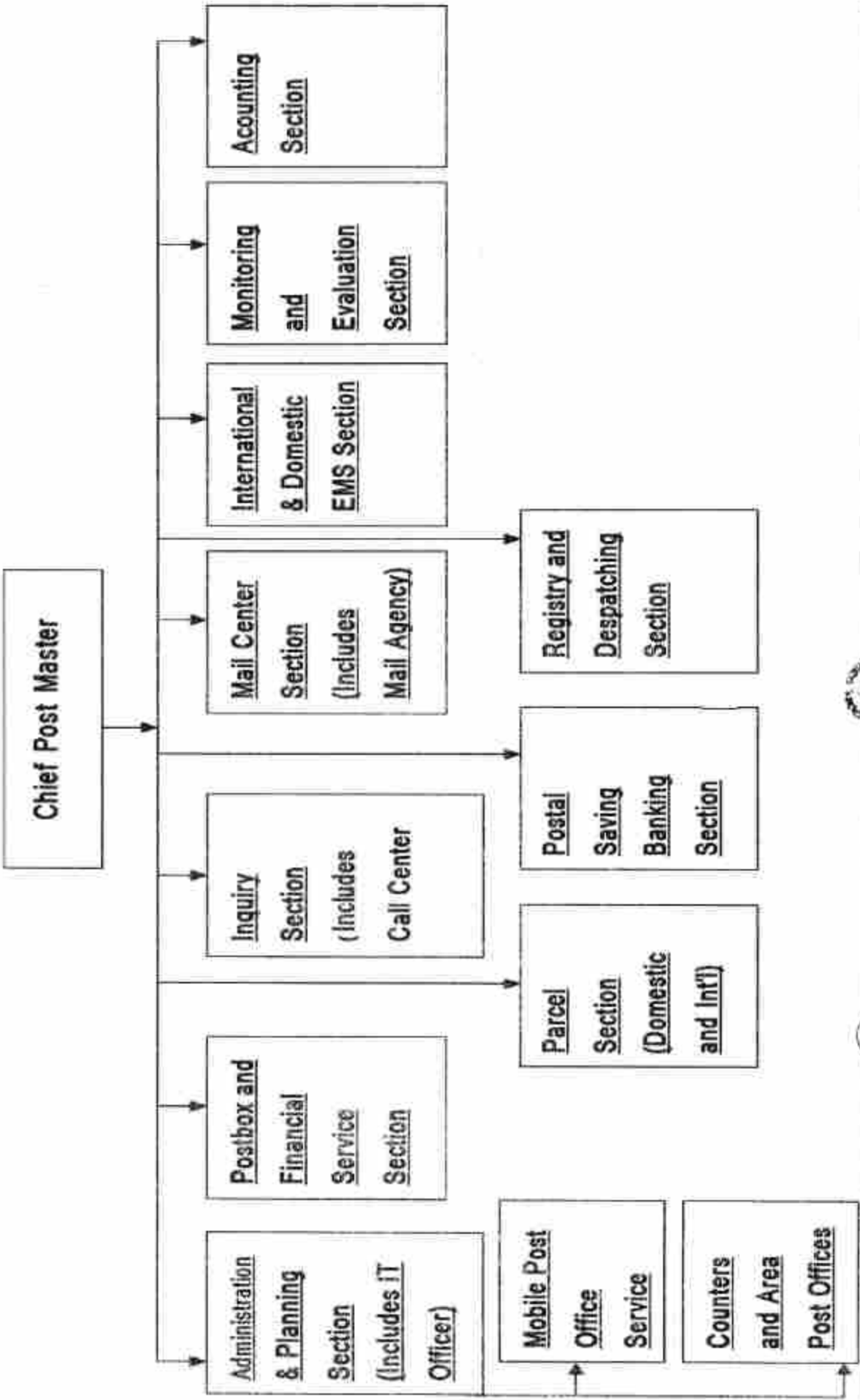


नेपाल सरकार  
श्रम तथा रोजगार विभाग  
काठमाडौं

*[Signature]*

*[Signature]*

*[Signature]*



*Handwritten signature or initials.*

ख. इलाका हुलाक कार्यालयको संख्या: १९

ग. अतिरिक्त हुलाक कार्यालयको संख्या: ५३

४. कार्यालयबाट प्रदान गरिने सेवाहरु:

- क. काठमाण्डौं जिल्लाका हुलाक वस्तुहरुको दर्ता, वितरण जन्य कार्यहरु ।
- ख. वैदेशिक पुलिन्दाको निकासी र पैठारीको कार्य
- ग. वैदेशिक द्रुत डाँकको निकासी र पैठारीको कार्य
- घ. आन्तरिक द्रुत डाँक सेवाको सञ्चालन गर्ने
- ङ. आन्तरिक पुलिन्दा (रजिष्ट्रि पुलिन्दा, धनादेश पुलिन्दा, टिकट पुलिन्दा, पासपोर्ट आदि) सम्बन्धि कार्यहरु गर्ने
- च. पोष्ट बक्स सम्बन्धि सेवा सञ्चालन गर्ने
- छ. आन्तरिक डाँक सञ्चालनको क्रममा आइपरेका समस्या समाधानको लागि अनुसन्धानमूलक कार्यहरु गर्ने
- ज. साविकको मध्यमाञ्चल क्षेत्रीय हुलाक निर्देशनालय खारेज भएपश्चात सो निर्देशनालयको साविकको काम समेत गर्ने
- झ. जिल्ला हुलाक कार्यालयहरुमा हुलाक सम्बन्धि Software हरु सञ्चालन गर्न तालिमहरु सञ्चालन गर्ने तथा हुलाक कार्यालयहरुलाई प्रविधिमैत्री बनाउन विभागसँग सहकार्य गरी आवश्यक कार्यहरु गर्ने ।



**प्रगति खण्ड**

**१. विगत ३ आर्थिक वर्षको आर्थिक विवरण (विनियोजन र खर्च)**

(रकम रु. हजारमा)

क्र.सं.	आ.व.	कार्यालय को नाम	विनियोजन			खर्च			खर्च प्रतिशत		
			पुँजीगत	चालु	जम्मा	पुँजीगत	चालु	जम्मा	पुँजीगत	चालु	जम्मा
०७९/८०	गो.हु.का.	१,६०,००,०००/-	१९,७५,४५,०००/-	२१,३४,४५,०००/-	१,०४,२५,६२०/-	१६,७९,२६,७५०/-	१९,७५,४२,६००/-	६४.९५	९४.७२	९२.४९	
०७८/७९	गो.हु.का.	१६,०००,०००/-	१९,७९,००,०००/-	२९,३९,००,०००/-	४६,७९,०००/-	१६,३७,७६,७६०/-	१६,९६,४७,६००/-	३६.६९	९९.६६	६६.६६	
०७७/७८	गो.हु.का.	१४,४००,०००/-	२०,२९,४०,०००/-	२९,६३,४०,०००/-	९,४६,४९,४४०/-	१७,६६,४७,९४०/-	१९,९४,९७,३४०/-	९४.९६	६७.९४	६७.७३	

**२. हुलाक वस्तु आयात संख्या**

क्र.सं.	हुलाक वस्तुको प्रकार	जिल्लाले वितरण गर्ने गरि प्राप्त हुलाक वस्तु			वितरण हुन नसकी फिर्ता भएको संख्या
		आफ्नै जिल्लामा दर्ता भएका	अन्य जिल्लाबाट प्राप्त हुलाक वस्तु	विदेशबाट आफ्नो जिल्लामा प्राप्त भएका	
१.	साधारण चिठी	६९९४३	४६९०७	६०२७९	
२.	रजिष्ट्रि चिठी	३६९९९३	४४४९२९	९९९२९	
३.	बीमा चिठी	-	९		
४.	साना पाकेट	-	-	३९२०२	
५.	पुलिन्दा/पार्सल (पार्सल शाखा अन्तर्गत)	९०५	४९७५	९०६३	
६.	पुलिन्दा/पार्सल (मेल सेन्टर अन्तर्गत)	९६५६	९९९३	-	
७.	पत्रपत्रिका (दर्ता/नविकरण)	९३४६७	-	-	



८.	अन्धा सहित्य	-	-	-	
९.	बुक पोष्ट	४२६५	६१३६	-	
	जम्मा	४५०८२९	६२३२५३	१४९४५५	

### ३. हुलाक वस्तु निर्यात संख्या

क.सं.	हुलाक वस्तुको प्रकार	आफ्नो जिल्लाबाट नेपाल राज्यभर/विदेशका लागि निर्यात			वितरण हुन नसकी मौजुदा रहेका
		आफ्नै जिल्लाभित्र वितरण भएका	अन्य जिल्लाका लागि पठाईएका	आफ्नो जिल्लाबाट विदेशका लागि निर्यात	
१.	साधारण चिठी	५९७९६	५८२५४	६२५५००	
२.	रजिष्ट्रि चिठी	४५०२२४	४७४४५८	२५६८९	
३.	बीमा चिठी	१	-	-	
४.	साना पाकेट	-	-	२३५०	
५.	पुलिन्दा/पार्सल (पार्सल शाखा अन्तर्गत)	६२३२	२७८३	६८५	१६३३
६.	पुलिन्दा/पार्सल (मेल सेन्टर अन्तर्गत)	१२१८	२५५१	-	
७.	पत्रपत्रिका	१३४६७	-	-	
८.	अन्धा सहित्य		-	-	
९.	बुक पोष्ट	४११२	५७२१	-	
	जम्मा	५३५०५०	५४३७६७	६५४२२४	

### ४. ई.एम.एस. वस्तु आयात संख्या

क.सं.	जिल्लाले वितरण गर्ने गरि प्राप्त हुलाक वस्तु
-------	--

*(Handwritten signatures)*

*(Handwritten signature)*



	हुलाक वस्तुको प्रकार	आफ्नै जिल्लामा वितरण भएका	अन्य जिल्लाका लागि पठाईएका	विदेशबाट आफ्नो जिल्लामा प्राप्त भएका	वितरण हुन नसकी फिर्ता भएको संख्या
१.	लेटर/पार्सल	१९५९४	९६००	२६६४४	-

५. ई.एम.एस. वस्तु निर्यात संख्या

क्र.सं.	हुलाक वस्तुको प्रकार	आफ्नो जिल्लाबाट नेपाल राज्यभर/विदेशका लागि निर्यात			वितरण हुन नसकी फिर्ता भएको संख्या
		आफ्नै जिल्लामा दर्ता भएका	अन्य जिल्लाबाट प्राप्त हुलाक वस्तु	आफ्नो जिल्लाबाट विदेशका लागि निर्यात	
१.	लेटर/पार्सल/मिश्रीत (D/ M/ EN)	८९०	९२	९८२	

६. पोष्ट बक्स र लेटर बक्स सम्बन्धि विवरण

क्र.सं.	जि.हु.का./इ.हु.का.	पोष्ट बक्स संख्या		लेटर बक्स (पत्र मञ्जुषा)संख्या	
		नविकरण भएका	बन्द भएका	प्रयोगमा रहेका	प्रयोगमा नभएका
१.	जि.हु.का.	४०५३	७३	१०	-

७. आ.व. २०७९/८० मा प्राप्त राजस्व रकम

(रकम रु. हजारमा)

क्र.सं.	राजस्व शिर्षक	राजस्वको विवरण	आ.व. २०७९/८० को जम्मा राजस्व
१.	१४२२९	अन्य प्रशासनिक सेवा शुल्क	२,०८,०००।-
२.	१४२२२	हुलाक सेवा शुल्क	९,०१,५८,९९१।-
३.	११६९१	अन्य कर	१,६६,२१५।-
४.	१४३१२	सरकारी सम्पत्ति विक्रीबाट प्राप्त आय	१२,३१,७००।-

Handwritten signatures and official stamps are present at the bottom of the page.



५.	१५१११	बेरुजू	३,०७८।-
६.	१४३१२	प्रशासनिक वण्ड, जरिवाना र जफत	१,००,४७१।-
७.	१४२५४	रेडियो/एफ.एम. सञ्चालन दस्तुर	९,५७५।-
८.	१४१५१	सरकारी सम्पत्तिको बहालबाट प्राप्त आय	६६,०००।-
जम्मा			९,१९,४४,०३०।-

८. गोधारा हुलाक कार्यालय मार्फत प्राप्त भन्सार राजस्व:

हुलाक वस्तु आयातको क्रममा (रु.)	हुलाक वस्तु निर्यातको क्रममा (रु.)	कैफियत
१०,३२,५२,०००।-	१,३२,४९,०००।-	

९. बेरुजू सम्बन्धि विवरण

क्र.सं.	निकाय	आ.व. २०७८/७९ सम्मको जम्मा बेरुजू लगत	चालु आ.व.मा फछ्यौट रकम	फछ्यौटको लागि लेखी पठाईएको	फछ्यौट प्रतिशत
१.	गोधारा हुलाक कार्यालय	७०,०९,२२४।-	-	२८,४२,७०३।-	-

१०. बचत बैंक

क. कुल निक्षेप रु. ५,१९,३४,५४६.७८।-

ख. कुल लगानी रु. ४,९५,४८,५९०.४६।-

ग. कुल बचत खाता संख्या: ३,५६३ वटा

घ. कुल ऋणी संख्या: १६४ जना

ङ. बैंक मौज्दातामुदति, कल र चलित खातामा गरि रु. ६,२९,५३,३६७.३३।-

च. आ.व. २०७९/८० को नाफा/घाटा रकम रु. ६,०५,६७,४११.०१





आ.व. २०८०/८१ को बजेट अनुसार बचत बैंकको सम्पूर्ण संरचनालाई वाणिज्य बैंकमा हस्तान्तरण गर्ने कार्य अन्तर्गत गोधारा हुलाक कार्यालयमा रहेको हुलाक बचत बैंक राष्ट्रिय वाणिज्य बैंक, भोटाहिटी शाखामा हस्तान्तरण भई बचत बैंक सम्बन्धी सम्पूर्ण कार्यहरू सञ्चालन गरिदै आएको ।

### ११. टिकट सम्बन्धी विवरण

मौज्दात टिकट संख्या	मौज्दात टिकट रकम	आ.व. २०७९/८० मा टिकट विक्री संख्या	आ.व. २०७९/८० मा टिकट विक्री रकम
१८,८०,८४१	२,३९,५८,९०२।-	३३,८८,८८४	४,६४,६३,०७८।-

### १२. लोक कल्याणकारी विज्ञापनको रकम भुक्तानी सम्बन्धी विवरण

क्र.सं.	पत्रिकाको प्रकार	पत्रिका संख्या	आ.व. २०७९/८० को जम्मा भुक्तानी रकम
१.	-	-	-
२.	-	-	-
३.	-	-	-

क्र.सं.	विद्युतीय सञ्चार माध्यम	संख्या	आ.व. २०७९/८० को जम्मा भुक्तानी रकम
१.	-	-	-
२.	-	-	-
३.	-	-	-

### १३. सञ्चार तर्फको विवरण

प्रकार	दर्ता विवरण		नविकरण विवरण		कैफियत
	साविकको संख्या	हाल सम्मको संख्या	साविकको संख्या	हालसम्मको संख्या	
एफ.एम. रेडियो	-	-	२६	२५	-
पत्रिका	१६	१५	३२	३६	-



१४. डाँक रेखा सम्बन्धी विवरण

गोधारा हुलाक कार्यालय र मातहतका इलाका हुलाक कार्यालयहरूसँगको विद्यमान डाँकरेखा ।

क्र.सं.	विद्यमान डाँक रेखा	माध्यम	कैफियत
१.	गो.हु.का., डिल्लीवजार ↔ ई.हु.का., बाँसवारी ↔ ई.हु.का., बुढानिलकण्ठ	व्यक्ति, गाडी	
२.	गो.हु.का., डिल्लीवजार ↔ ई.हु.का., सुन्दरीजल	व्यक्ति	
३.	गो.हु.का., डिल्लीवजार ↔ ई.हु.का., स्वयम्भु	गाडी	
४.	गो.हु.का., डिल्लीवजार ↔ ई.हु.का., टोखा	गाडी	
५.	गो.हु.का., डिल्लीवजार ↔ ई.हु.का., पशुपति	गाडी	
६.	गो.हु.का., डिल्लीवजार ↔ ई.हु.का., साँखु	व्यक्ति	
७.	गो.हु.का., डिल्लीवजार ↔ ई.हु.का., सचिवालय (काउन्टर)	गाडी	
८.	गो.हु.का., डिल्लीवजार ↔ ई.हु.का., थानकोट	गाडी	
९.	गो.हु.का., डिल्लीवजार ↔ ई.हु.का., किर्तीपूर ↔ ई.हु.का., फर्पिङ	गाडी	
१०.	गो.हु.का., डिल्लीवजार ↔ ई.हु.का., गौचरण (काउन्टर)	गाडी	
११.	गो.हु.का., डिल्लीवजार ↔ ई.हु.का., कालाजु	गाडी	
१२.	गो.हु.का., डिल्लीवजार ↔ ई.हु.का., बालुवाटार (काउन्टर)	गाडी	
१३.	गो.हु.का., डिल्लीवजार ↔ ई.हु.का., सिंहदरवार	गाडी	

*(Handwritten signatures)*

*(Handwritten signature)*



डाँक रेखा नं.	डाँक रेखा		
१.	गोश्वारा हुलाक कार्यालय, डिल्लीबजार ↔ कीर्तिपुर ↔ फर्पिङ्ग (दक्षिणकाली न.पा.)		
२.	गोश्वारा हुलाक कार्यालय, डिल्लीबजार ↔ थानकोट (चन्द्रागीरि न.पा.)		
३.	गोश्वारा हुलाक कार्यालय, डिल्लीबजार ↔ हरिसिद्धि सितापाईला (नागार्जुन न.पा.)		
४.	गोश्वारा हुलाक कार्यालय, डिल्लीबजार ↔ धर्मस्थली (तारकेश्वर न.पा.)		
५.	गोश्वारा हुलाक कार्यालय, डिल्लीबजार ↔ थलि (कागेश्वरी मनोहरा) ↔ सांखु (शंखरापुर न.पा.)		
६.	गोश्वारा हुलाक कार्यालय, डिल्लीबजार ↔ बुढानिलकण्ठ (बुढानिलकण्ठ न.पा.)		
७.	गोश्वारा हुलाक कार्यालय, डिल्लीबजार ↔ जोरपाटी (गोकर्णेश्वर न.पा.)		
८.	गोश्वारा हुलाक कार्यालय, डिल्लीबजार ↔ टोखा (टोखा न.पा.)		
१४.	गो.हु.का., डिल्लीबजार ↔ ई.हु.का., क.सं.कोप (काउण्टर)	गाडी	
१५.	गो.हु.का., डिल्लीबजार ↔ ई.हु.का., त्रि.अ.वि. (काउण्टर)	गाडी	
१६.	गो.हु.का., डिल्लीबजार ↔ ई.हु.का., सर्वोच्च	गाडी	

चालु आ.व. २०८०/०८१ को बजेट अनुसार एक पालिका एक हुलाक कार्यालय कायम गर्ने गरि हुलाक पुनर्संरचनाका लागि गोश्वारा हुलाक कार्यालयबाट तयार पारिएको डाँक रेखा सम्बन्धी विवरणः

१५. कार्यालयले आफ्नै पहलमा गरेका रचनात्मक कार्यहरू

*(Handwritten signatures)*

*(Handwritten signature and official stamp)*

- क. Daraz Kaymu सँग सम्झौता: गोधारा हुलाक कार्यालयले Daraz Kaymu Pvt. Ltd. सँग सम्झौता गरि उक्त कम्पनीले गर्ने Online Service मार्फत Delivered हुन नसकेका वस्तुहरु गोधारा हुलाक कार्यालयले पुनः सोही कम्पनी समक्ष पुर्याइदिने गरि मिति २०७९/०५/१० मा सम्झौता गरिएको ।
- ख. आन्तरिक EMS: गोधारा हुलाक कार्यालयको समन्वयमा हुलाक सेवा विभाग मार्फत श्री एयरलाईन्ससँग सम्झौता भई मिति २०७८।०८।१५ देखि (बाँके, रुपन्देही ,मोरङ ,कैलाली, रुपन्देही र वारा) जम्मा ६ स्थानमा हवाईमार्फत आन्तरिक EMS हुवानी कार्य सञ्चालन गरिएको छ ।
- ग. पासपोर्ट हुवानी कार्य सुरु गरिएको: मिति २०७८।०६।०१ बाट लागु हुनेगरि गोधारा हुलाक कार्यालयको समन्वयमा हुलाक सेवा विभाग र राहदानी विभाग बीच सम्झौता भई कार्य भईरहेको छ ।
- घ. इन्वोस्ट नम्बर प्लेट हुवानी कार्य सुरु गरिएको: मिति २०७८।१०।०३ गतेदेखि लागु हुने गरि गोधारा हुलाक कार्यालयको समन्वयमा हुलाक सेवा विभाग र यातायात व्यवस्था विभाग बीच सम्झौता भई कार्य भईरहेको छ ।
- ड. IPS.POST मा अनिवार्य गर्नुपर्ने Final Event 'EMI' लाई प्रभावकारी गर्नको लागि मातहतका जिल्ला हुलाक कार्यालयबाट विवरण पठाउने व्यवस्था गर्न विभागसँग आवश्यक समन्वय गरि व्यवस्थित बनाईएको ।

समाप्त !

